



naše značka
5002710593
vyřizuje
Martina Pýchová
datum
16.11.2022

PROfi Jihlava spol. s r. o.
Pod Příkopem 933/6
58601 Jihlava

Věc:
III/01945 Jihlava, ul. Rantířovská
K.ú. - p.č.: Horní Kosov , Jihlava

Stavebník: Krajská správa a údržba silnic Vysočiny, příspěvková organizace , Kosovská 1122/16 , 58601 Jihlava

Účel stanoviska: Povolení stavby - stavební režim (ÚR+SP)

GasNet, s.r.o., jako provozovatel distribuční soustavy (PDS) a technické infrastruktury, zastoupený GasNet Služby, s.r.o., vydává toto stanovisko:

UPOZORNĚNÍ: Vaše stavba byla zařazena do režimu se zvýšeným dozorem nad stavební činností v ochranném a bezpečnostním pásmu PZ. Důkladně se prosím seznamte s obsahem stanoviska, proveďte oznámení o zahájení stavební činnosti, objednejte si vytyčení a postupujte podle pokynů uvedených ve stanovisku. Společnost GasNet s.r.o. požaduje přizvat ke kontrole provedení stavební činnosti a zda nedošlo k poškození majetku společnosti. Pokud nedojde ke splnění těchto povinností bude společnost GasNet s.r.o. nucena zahájit řízení o narušení ochranného pásma PZ a nebude souhlasit s užíváním Vaší stavby.

Stanovisko odboru EPZ - VTL (Zdeněk Kocourek, E-mail: zdenek.kocourek@gasnet.cz):

K Vašemu požadavku sdělujeme, že v oblasti plánované stavby "III/01945 Jihlava, ul. Rantířovská" (dle předložené situace) prochází vysokotlaký (dále jen VTL) plynovod, dále se zde nachází regulační stanice VTL RS, včetně přípojky elektro NN.

VTL: DN 300
RS: Jihlava [*]: VTL Rantířovská

S výše uvedenou stavbou souhlasíme, budou-li nadále dodrženy následující podmínky:

Před zahájením prací Vám na základě objednání naše zařízení vytyčíme -
<https://dpo.gasnet.cz/zadost-o-vytyceni>

VTL:

Komunikace:

- silnici v místě křížení s VTL plynovodem nerozšiřovat - VTL plynovod je pod silnicí v chrániče;
- nesnižovat ani nezvyšovat stávající krytí VTL plynovodu;
- komunikační těleso požadujeme situovat tak, aby nadzemní prvky VTL plynovodu nebyly v tělese komunikace;
- nadzemní prvky je nutné ponechat minimálně 2 m a více od okraje komunikačního tělesa popř. od odvodňovacího příkopu;
- svodný příkop v souběhu s VTL plynovodem umístit mimo ochranné pásmo VTL plynovodu (4 m od plynovodu);
- v místech případného křížení svodného příkopu s VTL plynovodem - nesnižovat stávající krytí VTL plynovodu (minimální krytí je 0,8 m);

GasNet Služby, s.r.o.

Plýnárenská 499/1 · Zábřovice · 602 00 Brno · T 555 90 10 10 · www.gasnet.cz

IČ: 27935311 · DIČ: CZ27935311

Zápis do obchodního rejstříku: Krajský soud v Brně, sp. zn. C 57165, dne 26. 7. 2007

Certificate of incorporation: Regional Court in Brno, ref. number C 57165, on 26th July 2007

Zákaznická linka GasNet 555 90 10 10, info@gasnet.cz, www.gasnet.cz

- v případě potřeby doporučujeme na dno svodného příkopu v místě křížení s VTL plynovodem položit žlabovky;
- sloupky, patky svodidel v místě křížení umístit min. 2 m od plynovodu na obě strany, při souběhu 4 m;
- opěrné zdi v souběhu s VTL plynovodem vést mimo ochranné pásmo VTL plynovodu (4 m od plynovodu);
- nové opěrné zdi nesmí křížit VTL plynovod;

VÝSADBA STROMŮ A KEŘŮ:

- výsadbu stromů a keřů provádět minimálně min. 4 m od VTL plynovodu;
- zatravnění bez omezení;

VŠEOBECNÉ PODMÍNKY:

- výkopové a zemní práce v ochranném pásmu VTL plynovodu provádět zásadně ručně;
- nepoškodit nadzemní části VTL plynovodu (orientační sloupky, uzávěry atd.);
- nesnižovat ani nezvyšovat stávající krytí VTL plynovodu;
- v ochranném pásmu VTL plynovodu neskladovat žádný stavební ani jiný materiál;
- odstavování vozidel a techniky provádět 4 m od VTL plynovodu a 10 m od RS;
- případné dočasné zařízení staveniště (maringotky, mobilní buňky atd.) umístit min. 40 m od plynovodu;

RS REGULAČNÍ STANICE:

- při pracích v blízkosti RS a s ním souvisejícího el. zařízení, je nutné dodržet prostorovou normu ČSN 73 6005, energetický zákon č.458/2000 Sb. a nařízení vlády č.591/2006 Sb.;

- komunikace, podzemní IS lze situovat min. 4 m od objektu RS (nutno však respektovat příslušenství RS – oplocení, příjezdové komunikace,...);

- ostatní záměry situovat min. 10 m od objektu RS;

- ve vztahu k napájecímu kabelu pro RS je nutno postupovat dle ČSN 73 6005;

- v ochranném a bezpečnostním pásmu RS, stejně tak na příjezdové cestě neumísťovat žádné další stavby (stavební buňky, maringotky, atd.), neparkovat automobily a stavební mechanizmy.

Neskladovat žádný stavební materiál a omezit činnost na nejnutnější dobu (pohyb osob, stavební mechanizace atd.);

- během stavby i po jejím dokončení dodržovat příslušná omezení požárně bezpečnostního pásma - zákaz kouření a manipulaci s otevřeným ohněm do vzdálenosti 10 m od objektu RS všemi směry;

- po celou dobu stavby umožnit pracovníkům GasNet Služby, s.r.o. (obsluha RS) bezproblémový a bezpečný příjezd a přístup k RS (TPG 605 02);

- stavební činností , popř. mechanizací při stavbě, nepoškodit příjezdovou komunikaci k RS, oplocení a nenarušit jejich statiku. Po ukončení stavby v oblasti požadujeme uvést stávající okolní terén a zejména místní komunikaci do původního stavu tak, aby byl zachován bezpečný, bezproblémový příjezd a přístup k tomuto vyhrazenému plynovému zařízení.

- upozornění - zásobování plynárenských zařízení el. energií lze považovat za činnost ve veřejném zájmu, neboť přerušení dodávek do plynárenské soustavy by mělo závažné negativní důsledky. Z tohoto důvodu požadujeme - pokud dojde k poškození el. zařízení související s provozem plynárenského zařízení, popř. k odpojení přívodu sítě NN během stavby je dodavatel - investor povinný neprodleně informovat zaměstnance GasNet Služby, s.r.o.

Po dokončení stavebních prací přivítejte zaměstnance provozu a údržby sítí GasNet Služby, s.r.o. ke kontrole, vydání souhlasu, provozem nového zařízení a provedení zápisu do stavebního deníku, kontaktní adresa:
<https://dpo.gasnet.cz/zadost-o-vytyceni>

GasNet Služby, s.r.o. si vyhrazuje právo vydání případných dalších podmínek, pokud by to okolnosti výstavby vyžadovaly.

Stanovisko GasNet Služby, s.r.o. EPZ (Martina Pýchová, e mail: martina.pychova@gasnet.cz):

V ZÁJMOVÉM ÚZEMÍ STAVBY SE NACHÁZÍ TATO PLYNÁRENSKÁ ZAŘÍZENÍ A PLYNOVODNÍ PŘÍPOJKY:

- STL plynovody a STL přípojky

Požadujeme respektovat průběh a ochranné pásmo plynárenského zařízení.

Ochranné pásmo STL plynovodů a přípojek je v zastavěném území obce 1 m na obě strany od potrubí.
Ochranné pásmo slouží k zajištění bezpečného a spolehlivého provozu plynárenského zařízení.

V ochranném pásmu plynovodů a přípojek budou veškeré práce prováděny výhradně ručním způsobem. Veškeré stavební práce musí být vykonávány tak, aby v žádném případě nenarušily bezpečný provoz uvedených plynárenských zařízení a plynovodních přípojek.

Upozorňujeme na části původního plynovodního vedení odstaveného z provozu. Postup případné likvidace tohoto vedení je nutné konzultovat s pracovníkem GasNet Služby, s.r.o. provozní oblast Morava 1.

Při provádění prací ve vyznačeném prostoru požadujeme dbát zvýšené opatrnosti, protože při mechanickém poškození plynovodu je možnost vzniku výbušné směsi. Pracovníci provádějící stavební práce musí být s touto skutečností prokazatelně seznámeni.

PŘED ZAHÁJENÍM STAVBY BUDE PROVEDENO PŘESNÉ VYTÝČENÍ PZ – poskytnutý zakres je pouze ORIENTAČNÍ, v případě potřeby ověřit ručně kopanými sondami.

Pro realizaci stavby stanovujeme tyto podmínky:

- Křížení a souběh kanalizace s plynárenským zařízením a plynovodními přípojkami (dále jen PZ) musí být v souladu s ČSN 73 6005, tab. 1 a 2.
- Obrisy kanalizačních šachet budou umístěny minimálně 500 mm od obrysu PZ.
- Úhel křížení PZ s kanalizačním potrubím bude 90°. Nelze-li tento úhel v odůvodněných případech dodržet, může být úhel křížení menší, nejméně však 60°.
- Při křížení PZ z materiálu PE bude provedena kontrola funkčnosti signalizačního vodiče.
- Při křížení PZ z materiálu OCEL bude na náklady GasNet s.r.o. provedena diagnostika stavu potrubí (bude upřesněno na místě stavby).

- Křížení a souběh vodovodu s plynárenským zařízením a plynovodními přípojkami (dále jen PZ) musí být v souladu s ČSN 73 6005, tab. 1 a 2.
- Obrisy vodovodních šachet budou umístěny minimálně 500 mm od obrysu PZ.
- Ke křížení vodovodního potrubí s PZ může dojít v minimální vzdálenosti 150 mm.
- K souběhu vodovodního potrubí s PZ může dojít v minimální vzdálenosti 500 mm.
- Úhel křížení PZ s vodovodním potrubím bude 90°, nelze-li tento úhel v odůvodněných případech dodržet, může být úhel křížení menší, nejméně však 60°.
- Při křížení PZ z materiálu PE bude provedena kontrola funkčnosti signalizačního vodiče.
- Při křížení PZ z materiálu OCEL bude na náklady GasNet s.r.o. provedena diagnostika stavu potrubí (bude upřesněno na místě stavby).

Pro realizaci stavby rekonstrukce komunikace stanovujeme tyto podmínky:

- K plynovému zařízení umístit těleso komunikace (zpevněné plochy) v souladu s ČSN 73 6005, tab. B1. Zemní práce nesmí být prováděny do větší hloubky než 40 cm nad povrchem stávajícího plynárenského zařízení. Nad plynovodem musí být zachován (obnoven) obsyp pískem min. 20 cm + výstražná fólie vše v souladu s TPG 702 01.
- Po odtěžení stávající konstrukce komunikace dojde k podstatnému snížení krytí stávajícího PZ.
- Je vyloučeno použití těžké mechanizace (zejména válců s trny, zemních fréz atd.) přímo nad potrubím.
- Při provádění prací je třeba věnovat zvýšenou pozornost a opatrnost u míst s odbočkami, kde navrtávací odbočkový T-kus vyčnívá nad vlastní porubí a mohlo by dojít k jeho utržení.
- Realizaci stavby nesmí dojít ke snížení krytí PZ pod hodnotu 1 m.
- Nové uliční vpusti musí být umístěny v minimální vzdálenosti 0,5 m od obrysu stávajícího PZ.
- Dopravní značení musí být umístěno od stávajícího PZ v minimální vzdálenosti 1 m.
- Při vysazování stromů a okrasných dřevin požadujeme dodržet od stávajícího PZ vzdálenost minimálně 1 m na obě strany, měřeno od obrysu kořenového balu k obrysu PZ.

V případě, že během stavby bude zjištěno, že není možné provést stavbu bez rizika poškození PZ, bude nutné provést přeložku těchto PZ tak, aby bylo dosaženo požadovaného krytí ve vztahu k nové konstrukci komunikace. Tato úprava bude provedena v souladu se zákonem č. 458/2000 Sb. v platném znění jako přeložka plynárenského zařízení na náklady investora.

Toto stanovisko se netýká žádných úprav plynárenského zařízení v dané lokalitě. Nutno řešit samostatně (<http://www.gasnet.cz/cs/kontakt-ni-system/>).

Současné si vyhražujeme upřesnění nebo rozšíření našich podmínek při zjištění situace na místě.

V rozsahu této stavby souhlasíme s povolením stavby dle zákona 183/2006 Sb. ve znění pozdějších předpisů. Tento souhlas platí pro územní řízení, řízení o územním souhlasu, veřejnoprávní smlouvy pro umístění stavby, zjednodušené územní řízení, ohlášení, stavební řízení, společné územní a stavební řízení, vodoprávní řízení, veřejnoprávní smlouvu o provedení stavby nebo oznámení stavebního záměru s certifikátem autorizovaného inspektora.

Pokud se stane stanovisko v době své platnosti součástí rozhodnutí stavebního úřadu (bude citována naše značka

stanoviska), prodlužuje se jeho platnost o dobu platnosti rozhodnutí stavebního úřadu.

V zájmovém území se mohou nacházet plynárenská zařízení jiných vlastníků či správců, případně i dlouhodobě nefunkční/neprovozovaná plynárenská zařízení bez dostupných informací o jejich poloze a vlastnictví. Plynárenská zařízení a plynovodní přípojky (dále jen PZ) jsou dle ust. § 2925 zákona č. 89/2012 Sb., občanského zákoníku, provozovány jako zařízení zvláště nebezpečná a z tohoto důvodu jsou chráněna ochranným pásmem dle zákona č. 458/2000 Sb. ve znění pozdějších předpisů.

Rozsah ochranného pásma je stanoven v zákoně 458/2000 Sb. ve znění pozdějších předpisů.

Stavební činnosti je možné realizovat pouze při dodržení podmínek stanovených v tomto stanovisku. Nebudou-li tyto podmínky dodrženy, budou stavební činnosti považovány dle § 68 zákona č. 458/2000 Sb. ve znění pozdějších předpisů za činnost bez našeho předchozího souhlasu. Při každé změně projektu nebo stavby (zejména trasy navrhovaných inženýrských sítí) je nutné požádat o nové stanovisko k této změně.

Nedodržení podmínek uvedených v tomto stanovisku zakládá odpovědnost stavebníka za vzniklé škody.

Za stavební činnosti se pro účely tohoto stanoviska považují všechny činnosti prováděné v ochranném pásmu PZ (tzn. bezvýkopové technologie a terénní úpravy) a činnosti mimo ochranné pásmo, pokud by takové činnosti mohly ohrozit bezpečnost a spolehlivost PZ (např. trhací práce, sesuvy půdy, vibrace, apod.).

Případné zřizování stavenišť, skladování materiálů, stavebních strojů apod. bude realizováno mimo ochranné pásmo PZ (není-li ve stanovisku uvedeno jinak).

Při použití nákladních vozidel, stavebních strojů a mechanismů požadujeme zabezpečit případný přejezd přes PZ uložením betonových panelů v místě přejezdu PZ.

PŘI REALIZACI STAVBY BUDOU DODRŽENY TYTO PODMÍNKY PRO PROVÁDĚNÍ STAVEBNÍ ČINNOSTI:

(1) Před zahájením stavební činnosti bude provedeno vytyčení trasy a přesné určení uložení PZ. Vytyčení trasy provede příslušná regionální oblast ZDARMA. Formulář a kontakt naleznete na <https://www.gasnet.cz/cs/ds-vytyceni-pz/>, lze využít QR kód, který je uveden v tomto stanovisku. Při podání žádosti uvede žadatel naši značku (číslo jednací) uvedenou v úvodu tohoto stanoviska a sdělí termín zahájení a ukončení stavby. O provedeném vytyčení trasy bude sepsán protokol. Přesné určení uložení PZ (sondou) je povinen provést stavebník na svůj náklad.
BEZ VYTYČENÍ TRASY A PŘESNÉHO URČENÍ ULOŽENÍ PZ STAVEBNÍKEM NESMÍ BÝT VLASTNÍ STAVEBNÍ ČINNOST ZAHÁJENA. VYTYČENÍ POVAŽUJEME ZA ZAHÁJENÍ STAVEBNÍ ČINNOSTI V OCHRANNÉM A BEZPEČNOSTNÍM PÁSMU PZ. PROTOKOL O VYTYČENÍ MÁ PLATNOST 2 MĚSÍCE.

(2) Stavebník je povinen stavebnímu podnikateli prokazatelně předat kopii tohoto stanoviska. Převzetí kopie stvrdí stavební podnikatel stavebníkovi svým podpisem a zápisem do stavebního deníku. Pracovníci provádějící stavební činnosti budou prokazatelně seznámeni s polohou PZ, rozsahem ochranného pásma a těmito podmínkami.

(3) Bude dodržena mj. ČSN 73 6005, TPG 702 01, TPG 702 04, TPG 700 03, zákon č. 458/2000 Sb. ve znění pozdějších předpisů, případně další předpisy související s uvedenou stavbou.

(4) Při provádění stavební činnosti v ochranném pásmu PZ vč. přesného určení uložení PZ je stavebník povinen učinit taková opatření, aby nedošlo k poškození PZ nebo ovlivnění jejich bezpečnosti a spolehlivosti provozu. Nebude použito nevhodného nářadí, zemina bude těžena pouze ručně bez použití pneumatických, elektrických, bateriových a motorových nářadí.

(5) V případě použití bezvýkopových technologií (např. protlaku) bude před zahájením stavební činnosti provedeno úplné obnažení PZ v místě křížení na náklady stavebníka. Technologie musí být navržena tak, aby v místě křížení nebo souběhu s PZ byl dostatečný stranový nebo výškový odstup od PZ, který zajistí nepoškození PZ během prací a to s ohledem na použitou bezvýkopovou technologii a všechny její účinky na okolní terén. V případě, že nemůže být tato podmínka dodržena, nesmí být použita bezvýkopová technologie.

(6) Odkrytá PZ budou v průběhu nebo při přerušení stavební činnosti řádně zabezpečena proti jejich poškození.

(7) Poklopy uzávěrů a ostatních armatur na PZ, vč. hlavních uzávěrů plynu (HUP) na odběrném plynovém zařízení udržovat stále přístupné a funkční po celou dobu trvání stavební činnosti.

(8) Bude zachována hloubka uložení PZ (není-li ve stanovisku uvedeno jinak).

(9) Stavebník je povinen neprodleně oznámit každé i sebemenší poškození PZ (vč. drobných vrypů do PE potrubí, poškození izolace, signalizačního vodiče, výstražné fólie, markeru atd.) na telefon 1239.

(10) Před provedením zásypu výkopu a v průběhu stavby bude provedena kontrola dodržení podmínek stanovených pro stavební činnosti v ochranném pásmu PZ. Povinnost kontroly se vztahuje i na PZ, která nebyla odhalena. Kontrolu provede

příslušná regionální oblast (formulář a kontakt naleznete na <https://www.gasnet.cz/cs/ds-vytyceni-pz/>, lze využít QR kód, který je uveden v tomto stanovisku). Při žádosti uveďte žadatel naši značku (číslo jednací) uvedenou v úvodu tohoto stanoviska. Kontrolu je třeba objednat min. 5 dnů předem.
Předmětem kontroly je také ověření dodržení stanovené odstupové vzdálenosti staveb, které byly povoleny v ochranném a bezpečnostním pásmu PZ.

(11) O provedené kontrole bude sepsán protokol. Bez provedené kontroly nesmí být PZ zasypána. Stavebník je povinen na základě výzvy provozovatele PZ, nebo jeho zástupce doložit průkaznou dokumentaci o nepoškození PZ během výstavby nebo provést na své náklady kontrolní sondy v místě styku stavby s PZ.

(12) Plynárenské zařízení a plynovodní přípojky budou před zásypem výkopu řádně podsypány a obsypány, bude provedeno zhutnění a bude osazena výstražná fólie žluté barvy, to vše v souladu s předpisem provozovatele distribuční soustavy „Zásady pro projektování, výstavbu, rekonstrukce a opravy“, který naleznete na <https://www.gasnet.cz/cs/technicke-dokumenty/> a v souladu s ČSN EN 12007-1-4, TPG 702 01, TPG 702 04.

(13) Neprodleně po skončení stavební činnosti budou řádně osazeny všechny poklopy a nadzemní prvky PZ.

(14) Pokud stavebník nedodrží podmínky stanovené tímto stanoviskem bude činnost stavebníka vyhodnocena provozovatelem PZ jako narušení ochranného nebo bezpečnostního pásma PZ a budou z toho vyvozeny příslušné důsledky.

Platí pouze pro území vyznačené v příloze tohoto stanoviska a to 24 měsíců ode dne jeho vydání.

V případě dotčení pozemku v majetku společnosti GasNet, s.r.o. je třeba dále projednat smluvní vztah k tomuto pozemku. Kontakt na projednání naleznete na adrese www.gasnet.cz/cs/kontaktni-system/, činnost "Smluvní vztahy - pozemky a budovy plynárenských zařízení".

Za správnost a úplnost dokumentace předložené s žádostí včetně jejího souladu s platnými předpisy plně zodpovídá její zpracovatel. Stanovisko nenahrazuje případná další stanoviska k jiným částem stavby.

V případě další korespondence nebo jednání (např. změna stavby) uvádějte naši značku - 5002710593 a datum tohoto stanoviska. Kontakty jsou k dispozici na <https://www.gasnet.cz/cs/kontaktni-system/>.



GasNet, s.r.o.
zastoupená společností GasNet Služby, s.r.o., IČ 27935311
Martina Pýchová
Technik externích požadavků-Morava
Oddělení zpracování ext.požadavků-Morava
MARTINA.PYCHOVA@GASNET.CZ

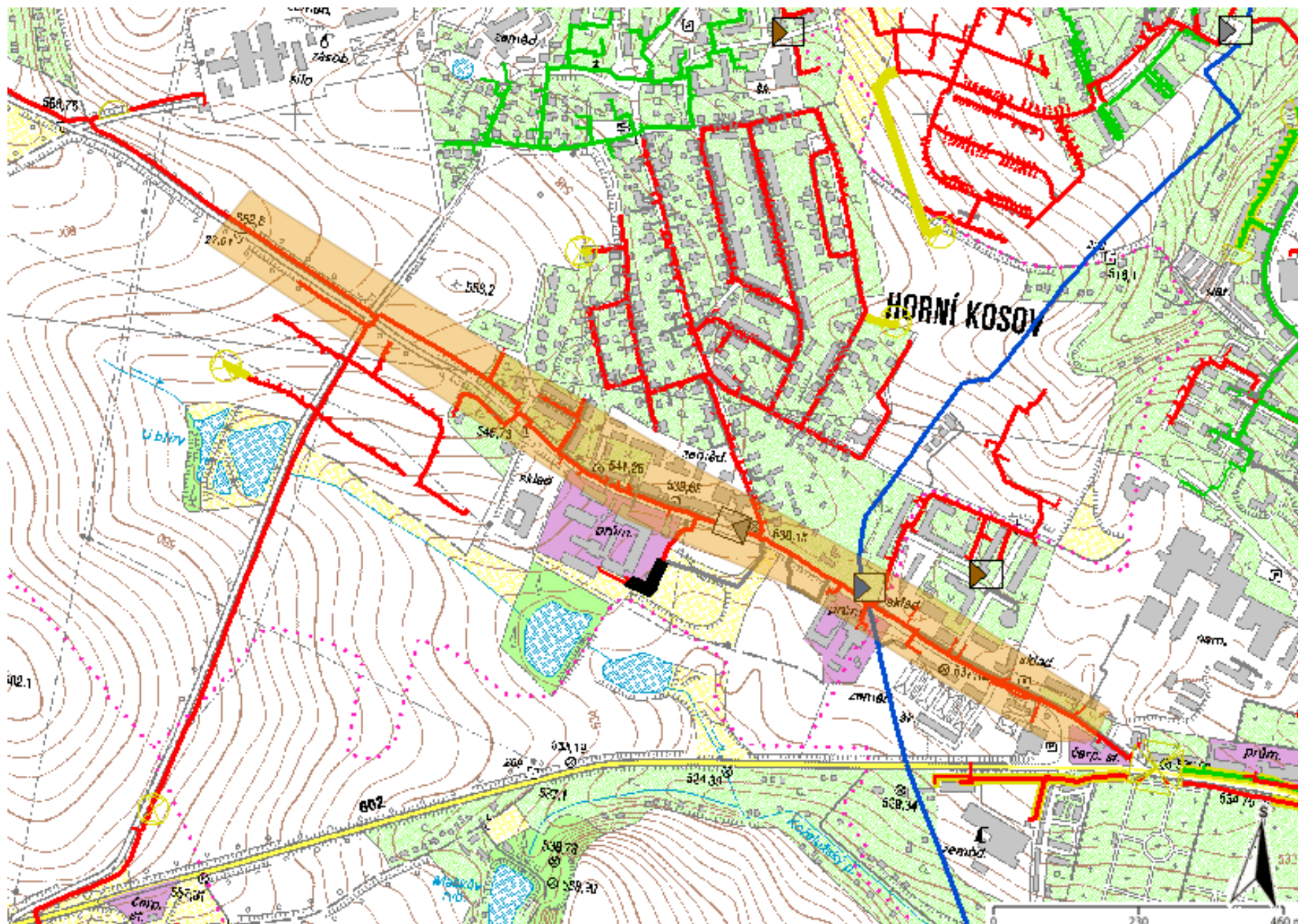


Zažádejte o vytyčení

Přílohy: Orientační zakres plynárenského zařízení, Detailní zakres plynárenského zařízení, Ověřená příloha žadatele, Ověřená příloha žadatele

Příloha: Orientační zakres plynárenského zařízení. Tato příloha je nedílnou součástí stanoviska č. 5002710593 ze dne 16.11.2022.

Provozovatel DS: GasNet, s.r.o.; Stavebník: Krajská správa a údržba silnic Vysočiny, příspěvková organizace, Kosovská 1122/16, 58601 Jihlava. K.ú.: Horní Kosov, Jihlava.

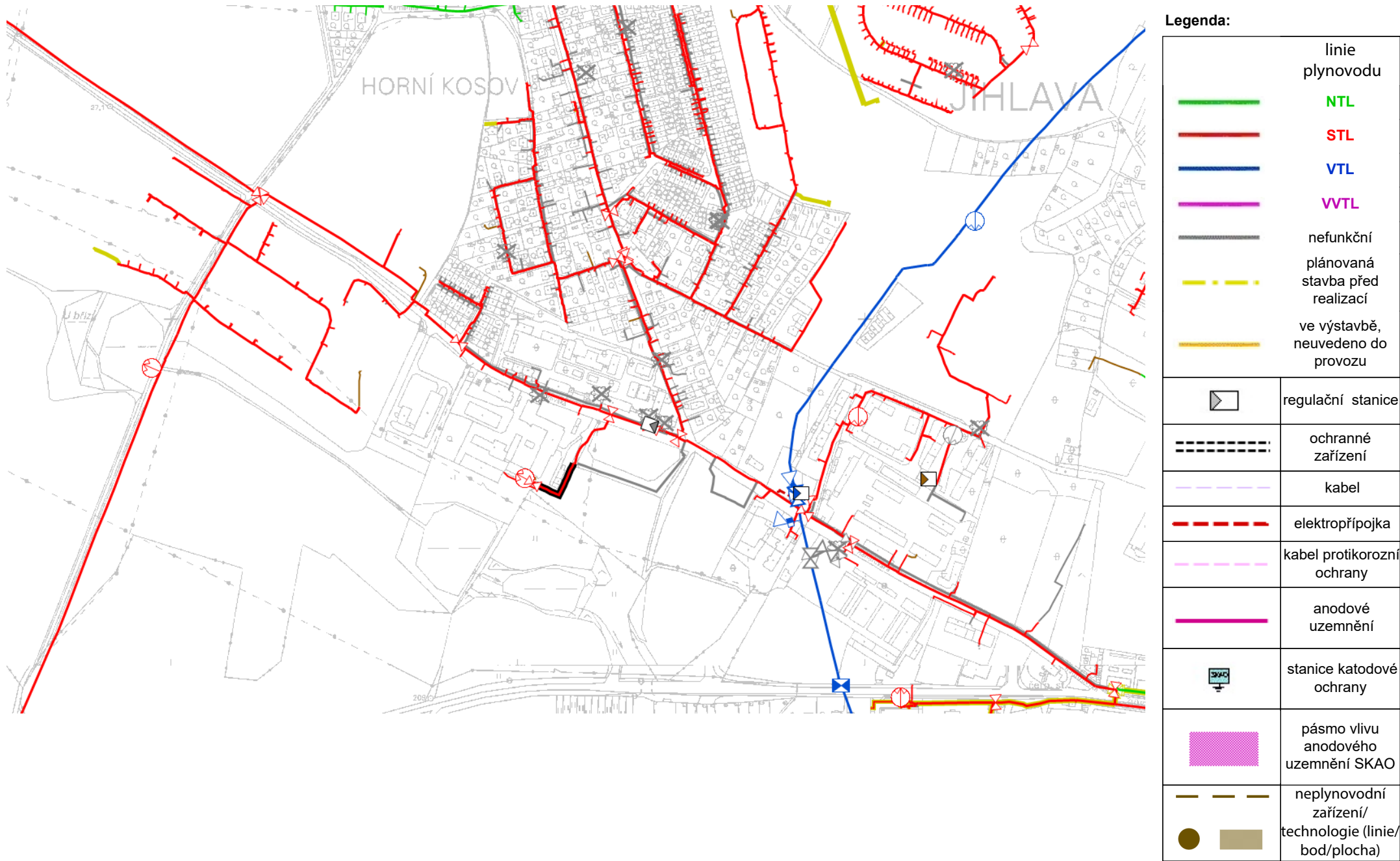


Legenda:

| | |
|--|--|
| | linie plynovodu |
| — | NTL |
| — | STL |
| — | VTL |
| — | WTL |
| --- | nefunkční |
| --- | plánovaná stavba před realizací |
| --- | ve výstavbě, neuvedeno do provozu |
| | regulační stanice |
| --- | ochranné zařízení |
| --- | kabel |
| --- | elektropřípojka |
| --- | kabel protikoroziční ochrany |
| --- | anodové uzemnění |
| | stanice katodové ochrany |
| --- | pásmo vlivu anodového uzemnění SKAO |
| --- | neplynovodní zařízení/technologie (linie/bod/plocha) |

Příloha: Detailní zákres plynárenského zařízení. Tato příloha je nedílnou součástí stanoviska č. 5002710593 ze dne 16.11.2022.

Provozovatel DS: GasNet, s.r.o.; Stavebník: Krajská správa a údržba silnic Vysočiny, příspěvková organizace , Kosovská 1122/16 , 58601 Jihlava. K.ú.: Horní Kosov , Jihlava.



Provozovatel DS: GasNet, s.r.o.; Stavebník: Krajská správa a údržba silnic Vysočiny, příspěvková organizace, Kosovská 1122/16, 58601 Jihlava. K.ú.: Horní Kosov, Jihlava.



Provozovatel DS: GasNet, s.r.o.; Stavebník: Krajská správa a údržba silnic Vysočiny, příspěvková organizace, Kosovská 1122/16, 58601 Jihlava. K.ú.: Horní Kosov, Jihlava.

